

IDENTIFIKAČNÍ ÚDAJE STAVBY:

Název stavby: DOMAŽLICE – OBJEKT RADNICE - STAVEBNÍ
ÚPRAVY KROVŮ A STŘECH

MÍSTO STAVBY: NÁM. MÍRU 1, 344 01, DOMAŽLICE

INVESTOR: MĚSTO DOMAŽLICE, NÁM. MÍRU 1, 344 01, DOMAŽLICE

ÚSEK A: VĚŽ RADNICE

VÝPIS TRUHLÁŘSKÝCH PRVKŮ

ozn.	popis	množ.
TR/A1	<p>Stávající okno věže. Okno je dřevěné, tříkřídlé, otvíravé, obdélníkového tvaru. Dolní dvě křídla jsou otvíravá, horní křídlo je pevné. Vlastní křídla jsou okenními příčkami dělena na 4 pole. Poutec je profilovaný, okenní křídla také. Okenní rám je bez profilace. Klapačky jsou profilované. Okna jsou v uspokojivém stavu. V rámci prací budou repasována.</p> <p>Okno bude označeno a opatrně kompletně demontováno a odvezeno do dílny. Následovat bude demontáž kování a opatrné vyjmutí zasklení. Budou odstraněny stávající nátěry, okno bude dle potřeby lokálně doplněno, defekty budou doplněny kytem. Alternativně budou poškozené části rámu vysazeny a nahrazeny částmi novými. Následně budou provedeny nové ochranné nátěry. Kování bude repasováno. Opravy dle potřeby, odstranění původních nátěrů, provedení nových. Následně bude kování osazeno zpět na své místo. Ornamentální stávající skla se jeví v dobrém stavu. Tato skla budou očištěna a osazena zpět do sklářského tmele. Okno bude osazeno zpět a uvedeno do provozu</p> <p>Materiál: smrk</p> <p>Zasklení: stávající jednoduché ornamentální sklo</p> <p>Kování: stávající kování – repase. Jedná se o 8 ks okenních závěsů, 3 obtlíky</p> <p>Povrch. úpr.: nové ochranné nátěry provedené ve třech krocích (penetrace, podkladní nátěr, vrchní nátěr. Kování: ochranný nátěr ve 3 krocích (1x základní + 2x vrchní).</p> <p>Rozměry: ~1 600/2400 mm</p>	2 ks



TR/A2

Stávající okno věže. Okno je dřevěné, tříkřídlé, otvíravé, obdélníkového tvaru. Dolní dvě křídla jsou otvíravá, horní křídlo je pevné. Vlastní křídla jsou okenními příčkami dělena na 4 pole. Poutec je profilovaný, okenní křídla také. Okenní rám je bez profilace. Klapačky jsou profilované. Okna jsou v uspokojivém stavu. V rámci prací budou repasována.

Okno bude označeno a opatrně kompletně demontováno a odvezeno do dílny. Následovat bude demontáž kování a opatrné vyjmutí zasklení. Budou odstraněny stávající nátěry, okno bude dle potřeby lokálně doplněno, defekty budou doplněny kytem. Alternativně budou poškozené části rámu vysazeny a nahrazeny částmi novými. Následně budou provedeny nové ochranné nátěry. Kování bude repasováno. Opravy dle potřeby, odstranění původních nátěrů, provedení nových. Následně bude kování osazeno zpět na své místo. Ornamentální stávající skla se jeví v dobrém stavu. Tato skla budou očištěna a osazena zpět do sklářského tmele. Okno bude osazeno zpět a uvedeno do provozu

Materiál: smrk

Zasklení: stávající jednoduché ornamentální sklo

Kování: stávající kování – repase. Jedná se o 8 ks okenních závěsů, 3 obtlíky

Povrch. úpr.: nové ochranné nátěry provedené ve třech krocích (penetrace, podkladní nátěr, vrchní nátěr. Kování: ochranný nátěr ve 3 krocích (1x základní + 2x vrchní).

Rozměry: ~1 000/1700 mm

4 ks





TR/A3

Stávající dřevěná skříň hodinového stroje. Čelní stěny skříně jsou v horní části vyjímatelné, prosklené. Boční stěny plné hladké. Zakryta je hladkou plnou deskou s jednoduchou ozdobnou profilovanou římsou po třech stranách. Ze skříně je vedena trasa odbíjení a pohonu věžních hodin. Hodinový stroj uvnitř je funkční.

Skříň je v uspokojivém stavu. Je znečištěna holubím trusem. V rámci prací bude zakryta PVC fólií, na závěr bude očištěna. Bude obnoveno otvírání. Povrch bude přebroušen a nově opatřen ochrannými nátěry.

Materiál: stávající

Kování: Stávající-repase kování: 4 závěsy, 2 obtlíky u prosklených oken, 2 petlice. 6 závěsů a 2 obtlíky u otvíravé celé stěny.

Povrch. úpr.: základní nátěr + 2x mořidlo čiré barvy. Nátěr kovových prvků – 1x základní +2 x vrchní černá matná grafitová barva.

Rozměry: 840/530/1610 mm

1 ks



TR/A4

Stávající dřevěné schodiště 1.-2.P věže. Schodiště je určeno pro pohyb pracovníků údržby v prostoru krovu. Schodiště je přímočaré, schodnicové uchycené ke konstrukci krovu. Stupně schodiště jsou dřevěné, obdélného tvaru bez podstupnic. Součástí schodiště je jednoduché dřevěné zábradlí.

Schodiště je v dobrém stavu. Konstrukce schodiště a stupně budou vyčištěny a natřeny preventivním fungicidním a insekticidním nátěrem. Zábradlí celkové délky cca 1,5 m je tvořeno pouze madlem.

Materiál: smrk

Povrch. úpr.: 2x nástřik vodním roztokem fungicidního a insekticidního přípravku.

Rozměry: Schodnice 50/260 mm, 5 stupňů 250/850/34 mm. Šířka schodiště cca 800 mm, výška schodiště ~1 150 mm, Ošetřovaná plocha 3,0 m²

1 kompl.



TR/A5

Stávající dřevěné schodiště 1.-2.P věže. Schodiště je určeno pro pohyb pracovníků údržby v prostoru krovu. Schodiště je přímočaré, schodnicové uchycené ke konstrukci krovu. Stupně schodiště (14 ks) jsou dřevěné, obdélného tvaru bez podstupnic. Součástí schodiště je jednoduché dřevěné zábradlí.

Schodiště je v dobrém stavu. Konstrukce schodiště a stupně budou vyčištěny a natřeny preventivním fungicidním a insekticidním nátěrem. Zábradlí celkové délky cca 8,5 m je tvořeno pouze madlem.

Materiál: smrk

Povrch. úpr.: 2x nástřik vodním roztokem fungicidního a insekticidního přípravku.

Rozměry: Schodnice 50/260 mm, 14 stupňů 250/850/34 mm. Šířka schodiště cca 800 mm, výška schodiště ~3 150 mm, Ošetřovaná plocha 9,0 m²

1 kompl.



TR/A6

Stávající dřevěné schodiště 2.-3.P věže. Schodiště je určeno pro pohyb pracovníků údržby v prostoru krovu. Schodiště je přímočaré, schodnicové uchycené ke konstrukci krovu. Stupně schodiště (13 ks) jsou dřevěné, obdélného tvaru bez podstupnic. Součástí schodiště je jednoduché dřevěné zábradlí.

Schodiště je v dobrém stavu. Konstrukce schodiště a stupně budou vyčištěny a natřeny preventivním fungicidním a insekticidním nátěrem. Zábradlí celkové délky cca 8,5 m je tvořeno pouze madlem.

Materiál: smrk

Povrch. úpr.: 2x nástrík vodním roztokem fungicidního a insekticidního přípravku.

Rozměry: Schodnice 50/260 mm, 13 stupňů 250/560/34 mm. Šířka schodiště cca 510 mm, výška schodiště ~3 150 mm, Ošetřovaná plocha 8,0 m² **1 kompl.**



TR/A7

Stávající dřevěné schodiště 2.-3.P věže. Schodiště je určeno pro pohyb pracovníků údržby v prostoru krovu. Schodiště je přímočaré, schodnicové uchycené ke konstrukci krovu. Stupně schodiště (6 ks) jsou dřevěné, obdélného tvaru bez podstupnic. Součástí schodiště je jednoduché dřevěné zábradlí.

Schodiště je v dobrém stavu. Konstrukce schodiště a stupně budou vyčištěny a natřeny preventivním fungicidním a insekticidním nátěrem. Zábradlí celkové délky cca 8,5 m je tvořeno pouze madlem.

Materiál: smrk

Povrch. úpr.: 2x nástrík vodním roztokem fungicidního a insekticidního přípravku.

Rozměry: Schodnice 50/170 mm, 6 stupňů 250/570/34 mm. Šířka schodiště cca 520 mm, výška schodiště ~1 200 mm, Ošetřovaná plocha 3,5 m² **1 kompl.**

TR/A8

Nový typový dřevěný žebřík v prostorech krovu. Bočnice 35/80 mm, 6/9/13/16/19 příček 25/50.

Materiál: dřevo – jasan apod. - hoblovaný povrch

Povrch. úpr.: 1x základní + 2x lazurovací lak

Rozměry: 450/2 000 mm

450/3000 mm

450/4000 mm

450/5000 mm

450/6000 mm

0 ks

0 ks

0 ks

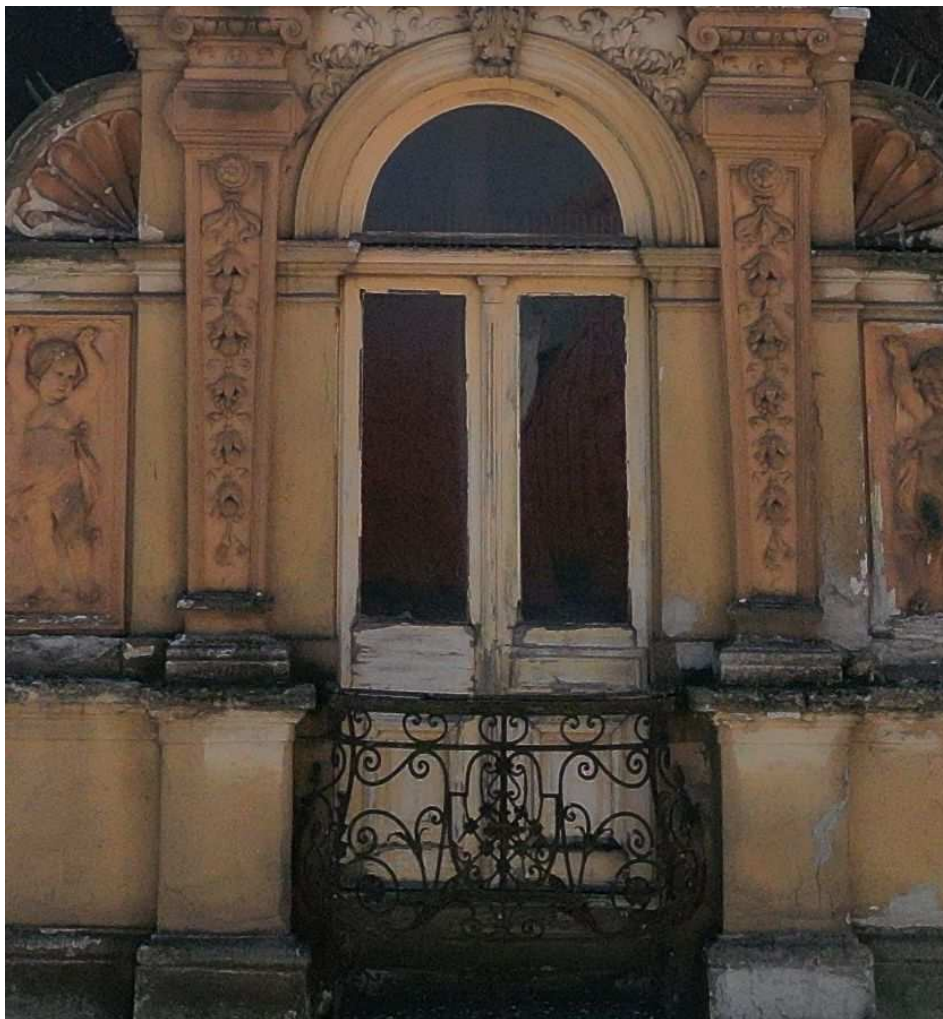
1 ks

0 ks

ÚSEK B: SEVERNÍ PRŮČELÍ RADNICE

VÝPIS TRUHLÁŘSKÝCH PRVKŮ

ozn.	popis	množ.
TR/B1	<p>Stávající balkónové dveře ve štítu. Dveře je dřevěné, tříkřídlé, otvíravé. Dolní dvoukřídlé jsou obdélného tvaru. Zasklené z cca 2/3. Spodní 1/3 je tvořena dřevěnou kazetou. Horní křídlo je půlkruhového tvaru, prosklené. Rámy křídel jsou profilované. Okenní rám je bez profilace. Dveře jsou v uspokojivém stavu. V rámci prací budou repasovány.</p> <p>Dveře budou opatrně kompletně demontovány a odvezeny do dílny. Následovat bude demontáž kování a opatrné vyjmutí zasklení. Budou odstraněny stávající nátěry, dveře budou dle potřeby lokálně doplněny, defekty budou doplněny kytlem. Alternativně budou poškozené části rámu vysazeny a nahrazeny částmi novými. Následně budou provedeny nové ochranné nátěry. Kování bude repasováno. Opravy dle potřeby, odstranění původních nátěrů, provedení nových. Následně bude kování osazeno zpět na své místo. Čirá stávající skla se jeví v dobrém stavu. Tato skla budou očištěna a osazena zpět do sklářského tmele. Okno bude osazeno zpět a uvedeno do provozu</p> <p>Materiál: smrk Zasklení: stávající jednoduché čiré sklo Kování: stávající kování – repase. Jedná se o 8 ks okenních závěsů, 3 obrtlíky Povrch. úpr.: nové ochranné nátěry provedené ve třech krocích (penetrace, podkladní nátěr, vrchní nátěr. Kování: ochranný nátěr ve 3 krocích (1x základní + 2x vrchní). Rozměry: ~1 000/2200 mm</p>	1 ks



TR/B2

Stávající okno vikýře. Okno je dřevěné, jednokřídlé, otevíravé, obdélného tvaru. Vlastní křídla jsou okenními příčkami dělena na 4 pole. Okenní jsou profilovaná. Okenní rám je bez profilace. Okna jsou v uspokojivém stavu. V rámci prací budou repasována.

Okno bude označeno a opatrně kompletně demontováno a odvezeno do dílny. Následovat bude demontáž kování a opatrné vyjmutí zasklení. Budou odstraněny stávající nátěry, okno bude dle potřeby lokálně doplněno, defekty budou doplněny kytem. Alternativně budou poškozené části rámu vysazeny a nahrazeny částmi novými. Následně budou provedeny nové ochranné nátěry. Kování bude repasováno. Opravy dle potřeby, odstranění původních nátěrů, provedení nových. Následně bude kování osazeno zpět na své místo. Ornamentální stávající skla se jeví v dobrém stavu. Tato skla budou očištěna a osazena zpět do sklářského tmele. Okno bude osazeno zpět a uvedeno do provozu

Materiál: smrk

Zasklení: stávající jednoduché ornamentální sklo

Kování: stávající kování – repase. Jedná se o 8 ks okenních závěsů, 3 obtlíky

Povrch. úpr.: nové ochranné nátěry provedené ve třech krocích (penetrace, podkladní nátěr, vrchní nátěr). Kování: ochranný nátěr ve 3 krocích (1x základní + 2x vrchní).

Rozměry: ~500/900 mm

2 ks



TR/B3

Stávající okno kruhového vikýře. Okno je dřevěné, jednokřídlé, vyjímatelné, kruhového tvaru. Rámy křídel jsou profilované. Okenní rám je bez profilace. Okna jsou v uspokojivém stavu. V rámci prací budou repasována.

Okno bude označeno a opatrně kompletně demontováno a odvezeno do dílny. Následovat bude demontáž kování a opatrné vyjmutí zasklení. Budou odstraněny stávající nátěry, okno bude dle potřeby lokálně doplněno, defekty budou doplněny kytlem. Alternativně budou poškozené části rámu vysazeny a nahrazeny částmi novými. Následně budou provedeny nové ochranné nátěry. Kování bude repasováno. Opravy dle potřeby, odstranění původních nátěrů, provedení nových. Následně bude kování osazeno zpět na své místo. Ornametální stávající skla se jeví v dobrém stavu. Tato skla budou očištěna a osazena zpět do sklářského tmele. Okno bude osazeno zpět a uvedeno do provozu

Materiál: smrk

Zasklení: stávající jednoduché ornametální sklo

Kování: stávající kování – repase. Jedná se o 8 ks okenních závěsů, 3 obtlíky

Povrch. úpr.: nové ochranné nátěry provedené ve třech krocích (penetrace, podkladní nátěr, vrchní nátěr. Kování: ochranný nátěr ve 3 krocích (1x základní + 2x vrchní).

Rozměry: D = ~450 mm

4 ks



TR/B4

Nový typový dřevěný žebřík v prostorech krovu. Bočnice 35/80 mm, 6/9/13/16/19 příček 25/50.

Materiál: dřevo – jasan apod. - hoblovaný povrch

Povrch. úpr.: 1x základní + 2x lazurovací lak

Rozměry: 450/2 000 mm

450/3000 mm

450/4000 mm

450/5000 mm

450/6000 mm

0 ks

2 ks

0 ks

0 ks

0 ks

ÚSEK C: PŘEDNÍ OBJEKT A SPOJOVACÍ KRČEK

VÝPIS TRUHLÁŘSKÝCH PRVKŮ

ozn.	popis	množ.
TR/C1	Nový typový dřevěný žebřík v prostorech krovu. Bočnice 35/80 mm, 6/9/13/16/19 příček 25/50. Materiál: dřevo – jasan apod. - hoblovaný povrch Povrch. úpr.: 1x základní + 2x lazurovací lak Rozměry: 450/2 000 mm	1 ks
	450/3000 mm	1 ks
	450/4000 mm	0 ks
	450/5000 mm	0 ks
	450/6000 mm	1 ks
TR/C2	Zábradlí podél lávek v krovu a kolem prostoru schodiště na půdu. Výška 1,0 m. Vodorovné madlo 60/40 mm ve dvou úrovních, sloupky 60/40 mm. Vše řezivo hoblované, hrany zakulacené/sražené o poloměru 5 mm, hrany sloupků sražené. Kotveno do konstrukce lávek, alternativně místy do konstrukce krovu vruty. Součástí jsou 2 stupně 900/300/200 mm osazené u vstupu na lávku. D+M. Materiál: smrk, hoblovaný Povrch. úpr.: 2x mořidlo čiré barvy Rozměry: výška 1,0 m, dl.: 18,0+5,5+11,75 = celk. dl.: 35,25 bm	35,25 bm

ÚSEK D: DVORNÍ OBJEKT RADNICE

VÝPIS TRUHLÁŘSKÝCH PRVKŮ

ozn.	popis	množ.
TR/D1	<p>Stávající okno půdy. Okno je dřevěné, dvoukřídlé, otvíravé, obdélného tvaru. Okenní jsou profilovaná. Okenní rám je bez profilace. Klapačka je též profilovaná. Okna jsou v uspokojivém stavu. V rámci prací budou repasována.</p> <p>Okno bude označeno a opatrně kompletně demontováno a odvezeno do dílny. Následovat bude demontáž kování a opatrné vyjmutí zasklení. Budou odstraněny stávající nátěry, okno bude dle potřeby lokálně doplněno, defekty budou doplněny kytem. Alternativně budou poškozené části rámu vysazeny a nahrazeny částmi novými. Následně budou provedeny nové ochranné nátěry. Kování bude repasováno. Opravy dle potřeby, odstranění původních nátěrů, provedení nových. Následně bude kování osazeno zpět na své místo. Ornamentální stávající skla se jeví v dobrém stavu. Tato skla budou očištěna a osazena zpět do sklářského tmele. Okno bude osazeno zpět a uvedeno do provozu</p> <p>Materiál: smrk Zasklení: stávající jednoduché ornamentální sklo Kování: stávající kování – repase. Jedná se o 8 ks okenních závěsů, 3 obtlíky Povrch. úpr.: nové ochranné nátěry provedené ve třech krocích (penetrace, podkladní nátěr, vrchní nátěr. Kování: ochranný nátěr ve 3 krocích (1x základní + 2x vrchní). Rozměry: ~950/750 mm</p>	6 ks



TR/D2	<p>Stávající okno vikýře dvorního objektu. Okno je dřevěné, jednokřídlé, vyjímatelné, kruhového tvaru. Rámy křídel jsou profilované. Okenní rám je bez profilace. Okna jsou v uspokojivém stavu. V rámci prací budou repasována.</p> <p>Okno bude označeno a opatrně kompletně demontováno a odvezeno do dílny. Následovat bude demontáž kování a opatrné vyjmutí zasklení. Budou odstraněny stávající nátěry, okno bude dle potřeby lokálně doplněno, defekty budou doplněny kytem. Alternativně budou poškozené části rámu vysazeny a nahrazeny částmi novými. Následně budou provedeny nové ochranné nátěry. Kování bude repasováno. Opravy</p>
-------	--

dle potřeby, odstranění původních nátěrů, provedení nových. Následně bude kování osazeno zpět na své místo. Ornamentální stávající skla se jeví v dobrém stavu. Tato skla budou očištěna a osazena zpět do sklářského tmele. Poškozená zasklení budou nahrazena novými (3 ks). Okno bude osazeno zpět a uvedeno do provozu

Materiál: smrk

Zasklení: stávající jednoduché ornamentální sklo/nové sklo dle stávajícího

Kování: stávající kování – repase. Jedná se o 8 ks okenních závěsů, 3 obrtlíky

Povrch. úpr.: nové ochranné nátěry provedené ve třech krocích (penetrace, podkladní nátěr, vrchní nátěr. Kování: ochranný nátěr ve 3 krocích (1x základní + 2x vrchní).

Rozměry: D = ~550 mm

5 ks



TR/D3

Stávající okno jižního štítu. Okno je dřevěné, jednokřídlé, otvíravé, obdélného tvaru. Okenní jsou profilovaná. Okenní rám je bez profilace. Okna jsou v uspokojivém stavu. V rámci prací bude okno repasováno.

Okno bude označeno a opatrně kompletně demontováno a odvezeno do dílny. Následovat bude demontáž kování a opatrné vyjmutí zasklení. Budou odstraněny stávající nátěry, okno bude dle potřeby lokálně doplněno, defekty budou doplněny kytem. Alternativně budou poškozené části rámu vysazeny a nahrazeny částmi novými. Následně budou provedeny nové ochranné nátěry. Kování bude repasováno. Opravy dle potřeby, odstranění původních nátěrů, provedení nových. Následně bude kování osazeno zpět na své místo. Ornamentální stávající skla se jeví v dobrém stavu. Tato skla budou očištěna a osazena zpět do sklářského tmele. Okno bude osazeno zpět a uvedeno do provozu

Materiál: smrk

Zasklení: stávající jednoduché ornamentální sklo

Kování: stávající kování – repase. Jedná se o 8 ks okenních závěsů, 3 obrtlíky

Povrch. úpr.: nové ochranné nátěry provedené ve třech krocích (penetrace, podkladní nátěr, vrchní nátěr. Kování: ochranný nátěr ve 3 krocích (1x základní + 2x vrchní).

Rozměry: ~800/1350 mm

1 ks



TR/D4

Nový typový dřevěný žebřík v prostorech krovu. Bočnice 35/80 mm, 6/9/13/16/19 příček 25/50.

Materiál: dřevo – jasan apod. - hoblovaný povrch

Povrch. úpr.: 1x základní + 2x lazurovací lak

Rozměry: 450/2 000 mm

450/3000 mm

450/4000 mm

450/5000 mm

450/6000 mm

0 ks

2 ks

0 ks

0 ks

2 ks

POZNÁMKY:

DODAVATEL PROVEDE PŘED ZAHÁJENÍM VÝROBY PŘESNÉ ZAMĚŘENÍ ROZMĚRŮ KAMENICKÝCH PRVKŮ PŘÍMO NA STAVBĚ!!!

DODAVATEL ZPRACUJE VÝROBNÍ DOKUMENTACI NA NOVÉ PRVKY A PŘEDÁ K ODSOUHLASENÍ ARCHITEKTOVI A INVESTOROVII!!!

VŠECHNY KAMENICKÉ PRVKY JSOU VYKÁZÁNY JAKO VÝROBEK VČ. MONTÁŽE A ZAČIŠTĚNÍ.

POLOHA JEDNOTLIVÝCH PRVKŮ JE VYZNAČENA NA STAVEBNÍCH VÝKRESECH PROJEKTOVÉ DOKUMENTACE.

PŘÍPADNÉ ZMĚNY NEBO NEJASNOSTI V PD JE NUTNÉ KONZULTOVAT S PROJEKTANTEM.